

중대재해 발생 주요 작업·유형별 맞춤형 안전 가이드

고소작업에서 발생하는 중대재해(사망사고) 사례는 무엇인가요?

- » '22년부터 '25.8월까지 옥상, 건물 외벽, 화물차 위 등 **고소작업** 중에
- 떨어짐 사고로 **다수 사고사망자 발생**

떨어짐

외벽에 설치된 CCTV 점검 중
떨어져(8.6m) 사망

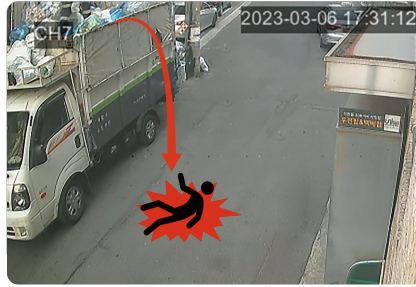


사고를 예방하려면?

- 작업발판 끝에 안전간판, 개구부에 덮개 등 설치
- 안전모 착용, 안전대 부착설비 설치 및 안전대 착용
- 추락위험 구간에 안전표지판 설치

떨어짐

화물차 위에 올라가 재활용쓰레기
수거하던 중 떨어져(2.5m) 사망



사고를 예방하려면?

- 화물 상·하차 작업 시 안전모 착용
- 작업 통제·관리하는 작업지휘자 배치
- 작업방법, 위험요인 등 근로자 주지
- 적재함 승강설비 설치·사용

떨어짐

폐기물처리시설 소각장 옥상에서
떨어져(11m) 사망



사고를 예방하려면?

- 추락위험 장소 근로자 출입금지
- 추락위험 장소는 안전간판 등 설치
- 안전모 착용, 안전대 부착설비 설치 및 안전대 착용
- 추락위험 구간에 안전표지판 설치

이것만은 기본!



- 1 안전모, 안전대 등 **개인보호구 지급 및 착용**하세요.
('24.1.26. 30cm 높이에서도 근로자가 떨어져서 사망하였습니다.)
- 2 업무시작 **전**에는 꼭 안전사고 위험작업과 **준수(주의)사항**을 근로자에게 알려주세요.
- 3 위험한 곳에는 꼭 **안전표지판, 안전스티커**를 설치·부착하세요.
- 4 작업장 **정리정돈**은 반드시 실시하세요.
- 5 직원 중 안전보건 업무를 수행할 **담당자**를 **지정**하여 우리 사업장의 안전보건관리 상태를 체크하세요.



중대재해처벌법
바로알기 누리집

맞춤형 안전가이드를 준수하여 사업장에서 사고가 발생하지 않도록 우리 함께 노력해요!

중대재해 발생 주요 작업·유형별 맞춤형 안전 가이드

→ 청소 등 미화작업에서 발생하는 중대재해(사망사고) 사례는 무엇인가요?

- » '22년부터 '25.8월까지 청소, 폐기물처리, 수목 전지작업 등 미화작업 중에 - 작업차량 등과 부딪힘, 끼임, 떨어짐, 감전 등 다수 사고사망자 발생

부딪힘

녹지 급수를 위해 살수차가 후진하던 중 보행자 충돌 예방을 위해 서있던 근로자와 부딪힘



사고를 예방하려면?

- 차량 이동 변경 내 근로자 출입제한
- 접촉방지를 위한 유도자 배치
- 운전자와 유도자간 일정한 신호를 정하고 신호에 따라 이동
- 차량 하역운반 작업 시 작업계획서 작성
- 작업방법, 위험요인 등 근로자 주지

끼임

압착진개차의 파카에 끼인 폐지를 제거하던 중 적재함과 하강하는 파카에 끼여 사망



사고를 예방하려면?

- 차량 시동을 끈 후 청소 실시
- 작업지휘자 또는 유도자를 배치하여 화물, 차량에 접촉 방지
- 차량 하역운반 작업 시 작업계획서 작성
- 작업방법, 위험요인 등 근로자 주지

떨어짐

재활용품 수거차의 후면발판에서 정차 요청을 위해 차량 측면을 두드리던 중 떨어짐



사고를 예방하려면?

- 승차석이 아닌 위치에 탑승 금지
- 추락 위험 작업 시 추락방지조치 실시 및 안전모 착용
- 차량 하역운반 작업 시 작업계획서 작성
- 작업방법, 위험요인 등 근로자 주지

이것만은 기본!



- ① 운행경로와 작업방법 등에 대한 **작업계획서**를 작성하고 계획에 따라 작업하세요.
- ② 충돌 예방을 위해 **유도자**를 배치하고 **정해진 신호**에 따라 작업하세요.
- ③ 업무시작 **전**에는 꼭 안전사고 위험작업과 **준수(주의)사항**을 근로자에게 알려주세요.
- ④ 작업장 **정리정돈**은 반드시 실시하세요.
- ⑤ 작업조건에 맞는 **보호구**를 올바른 방법으로 착용하세요.



중대재해처벌법
바로알기 누리집

맞춤형 안전가이드를 준수하여 사업장에서 사고가 발생하지 않도록 우리 함께 노력해요!

중대재해 발생 주요 작업·유형별 맞춤형 안전 가이드

→ 재난복구 등 중장비작업에서 발생하는 중대재해(사망사고) 사례는 무엇인가요?

- » '22년부터 '25.8월까지 **재난복구 등 중장비작업** 중에
- 중장비에 부딪힘, 끼임, 도로 붕괴 등으로 깔림, 바다 등에 빠짐 등 **다수 사고사망자 발생**

부딪힘

폐기물매립장에서 굴착기 후방에 서있던 근로자가 후진하는 굴착기에 부딪혀 사망



사고를 예방하려면?

- 차량 운행 구간에 근로자 출입제한
- 접촉방지를 위한 유도자 배치
- 후진경보장치 및 후방카메라 설치
- 차량계 건설기계 사용 시 작업계획서 작성
- 작업방법, 위험요인 등 근로자 주지

끼임

지게차 누유를 확인하고 포크를 상승시킨 후 하부에서 정비하는 과정에서 포크가 하강하여 사망



사고를 예방하려면?

- 포크의 하중을 견딜 수 있는 안전지대 또는 안전블록 사용
- 차량 시동을 끈 후 정비 실시
- 위험구역 내 근로자 출입금지
- 정비 등 작업 시 작업지휘자 배치

깔림

제방 복구 작업 중 도로 포장면이 붕괴하면서 떨어지는 굴착기에 깔려 사망



사고를 예방하려면?

- 지형·지반상태, 붕괴위험 등 사전조사 실시
- 차량계 건설기계 사용 시 작업계획서 작성
- 굴착기 운전자 좌석안전띠 착용
- 작업방법, 위험요인 등 근로자 주지

이것만은 기본!



- ① 작업장의 지형·지반, 지층상태 등 **사전조사**를 실시하세요.
- ② 운행경로와 작업방법 등에 대한 **작업계획서**를 작성하고 **위험작업과 준수(주의)사항**을 근로자에게 알려주세요.
- ③ 충돌 예방을 위해 **유도자**를 배치하고 **후진경보장치** 및 **후방카메라**를 설치하세요.
- ④ 운전자는 반드시 **좌석안전띠**를 착용하세요.
- ⑤ 중장비 운전 및 작업은 반드시 **유자격자**가 실시하세요.



중대재해처벌법
바로알기 누리집

맞춤형 안전가이드를 준수하여 사업장에서 사고가 발생하지 않도록 우리 함께 노력해요!

중대재해 발생 주요 작업·유형별 맞춤형 안전 가이드

→ 밀폐장소 작업에서 발생하는 중대재해(사망사고) 사례는 무엇인가요?

» '22년부터 '25.8월까지 맨홀 등 밀폐장소 작업 중에
- 가스중독, 산소결핍 등으로 다수 사고사망자 발생

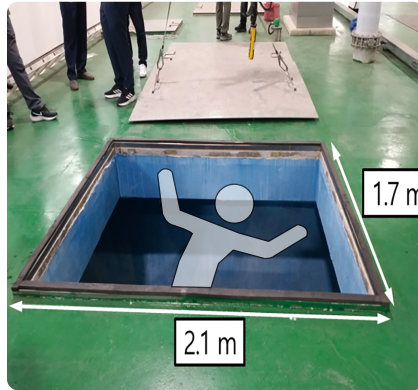
중독

정수장 유량계실 맨홀 내부에서 펌프 배관 보수작업 중 일산화탄소 중독으로 최초 진입자 1명 부상, 구조를 위해 진입한 2명 중 1명 사망, 1명 부상



산소결핍

상수도사업소 내 시료 채취 작업 중 산소결핍으로 사망



중독

하수처리장 청소 작업 중 황화수소에 중독되어 사망



사고를 예방하려면 이것만은 기본!

- ① 업무시작 전에는 산소 및 유해가스 농도를 측정하세요.
- ② 밀폐공간 장소는 수시로 환기하세요.
- ③ 밀폐공간 작업 시에는 반드시 공기호흡기 또는 송기마스크 등 보호구를 착용하세요.
- ④ 밀폐공간에서 위급한 근로자 구출 시 공기호흡기 또는 송기마스크 등 보호구를 착용하세요.
- ⑤ 위험한 곳에는 꼭 안전표지판, 안전스티커를 설치·부착하고, 작업공간 외부에 작업상황 감시인을 배치하세요.
- ⑥ 업무시작 전에 안전사고 위험작업과 준수(주의)사항을 근로자에게 알려주세요.
- ⑦ 비상 대피용 공기호흡기 또는 송기마스크, 사다리, 섬유로프 등을 비치하세요.



중대재해처벌법
바로알기 누리집

맞춤형 안전가이드를 준수하여 사업장에서 사고가 발생하지 않도록 우리 함께 노력해요!

중대재해 발생 주요 작업·유형별 맞춤형 안전 가이드

→ 벌목작업에서 발생하는 중대재해(사망사고) 사례는 무엇인가요?

- » '22년부터 '25.8월까지 **숲가꾸기 등 벌목작업** 중에
- 벌도목에 맞음·깔림, 경사로에서 떨어짐, 기계톱에 절단·베임 등 **다수 사고사망자 발생**

맞음·깔림

원목 운반작업 중 굴착기와 같이 굴러떨어져 굴착기에 깔려 사망



사고를 예방하려면?

- 지형, 기후조건, 지반상태 등 사전조사 실시
- 가설도로 충분한 폭 유지
- 차량성능에 부합하는 가설도로 경사도 유지
- 원목의 적재 과적 방지 확인
- 일정한 신호방법으로 작업 실시

맞음·깔림

다른 나무에 걸려있던 벌도목의 잔가지를 절단하던 중 벌도목에 맞아 사망



사고를 예방하려면?

- 걸려있는 나무 밑에서 작업 금지
- 수목높이 2배이상 반경 출입금지 조치
- 벌목 작업 전 육성신호 등 안내
- 받치고 있는 나무 벌목 금지
- 대피로, 대피장소를 미리 정해둘 것

절단·베임

벌도목 조재작업(절단) 중 기계톱에 베여 사망



사고를 예방하려면?

- 작업 중 기계톱이 나무 속에 끼이면 스위치를 끄고, 보조도구(쇄기 등)를 사용하여 톱을 빼기
- 베임 방지 바지, 장갑 등 착용
- 조재작업 구간 주변정리
- 기계톱 작업반경 내 다른 작업자 출입금지

이것만은 기본!



- 1 벌목하려는 나무로부터 해당 나무 높이의 **2배**에 해당하는 **직선거리** 안에서 다른 작업을 하지 않도록 관리하세요.
- 2 벌목 작업 시에는 **30°이상의 수구각**을 확보하세요.
- 3 업무시작 전에는 꼭 **안전점검회의(TBM)**를 실시하세요.
- 4 위험한 곳에는 꼭 **안전표지판, 안전스티커**를 설치·부착하세요.
- 5 작업장 **정리정돈**은 반드시 실시하세요.
- 6 직원 중에 안전보건 관련 업무를 수행할 **담당자**를 지정하여 작업현장의 안전보건관리 상태를 체크하세요.



중대재해처벌법
바로알기 누리집

맞춤형 안전가이드를 준수하여 사업장에서 사고가 발생하지 않도록 우리 함께 노력해요!